



## ՆԱՄԱԿ ԲՆԱԿՉԻՆ

Երբևէ մտածե՞լ եք, որ ցանկացած հինացած, մաշված, չօգտագործվող, կամ ոչ ցանկալի իր, որը մենք դեն ենք նետում, համարվում է թափոն:

Երբևէ մտածե՞լ եք, որ այդ թափոնը վնասակար է շրջակա միջավայրի համար:



## ՆՎԱԶԵՑՐՈՒ, ՎԵՐՕԳՏԱԳՈՐԾԻՐ, ՎԵՐԱՄՇԱԿԻՐ

### Ըստ իրենց ֆիզիկական վիճակի թափոնները լինում են հեղուկ, գազային և պինդ:

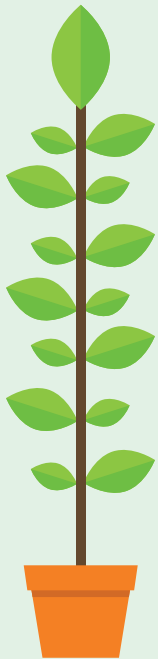
Կոշտ թափոնները հիմնականում թաղվում են, կամ այրվում՝ երկու դեպքում էլ առաջացնելով աղտոտող և թունավոր նյութեր, որոնք կամ թափանցում են ստորերկրյա ջրավազաններ կամ էլ արտանետվում են մթնոլորտ՝ աղտոտելով շրջակա միջավայրը:


Ուստի խիստ կարևոր է ճիշտ կառավարել թափոնները՝ շրջակա միջավայրի վնասը նվազեցնելու նպատակով:

Պլաստիկ, ապակի, թուղթ, մետաղ, շինարարական աղբ՝ սրանք այն թափոններն են, որոնք մեր երկրում դեռևս համատարած չեն տարանջատվում:

Դրանք թափվում են կենցաղային աղբի հետ միասին նույն տեղում, ինչն **ԸՆԴՈՒՆՆԵԼԻ ՉԷ:**  
Սակայն Ձեր համայնքում այս տարանջատումը որոշ չափով արդեն **ՀՆԱՐԱՎՈՐ Է:**

### ԿԱՐԵՎՈՐ Է՝



Պլաստիկ տարաները տարանջատել մնացած թափոններից և նետել հատուկ նախատեսված աղբարկղի մեջ: 



Հավաքել թուղթը և սովորաթուղթը և հանձնել համապատասխան կազմակերպություններին:



Շինարարական աղբը չնետել կենցաղային աղբի համար նախատեսված վայրում, այլ տեղափոխել հատուկ սահմանված աղբավայր:



Հավաքել ապակե տարաները և հանձնել համապատասխան կազմակերպություններին:



Իմանալ, որ աղբահանության ոչ պատշաճ իրականացման, չսահմանված վայրերում աղբի առկայության դեպքում կարող եք զանգահարել Ձեր համայնքապետարան:

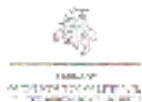


Իմանալ, որ աղբը չսահմանված վայրում թափելու, ինչպես և շինարարական աղբը կենցաղային աղբի հետ թափելու դեպքում նախատեսված են տուգանքներ << Վարչական օրենսգրքով սահմանված կարգով:

Այս խնդրի լուծումը կարևոր է մեր համայնքի համար և բացի դրամական միջոցների ներդրումից պահանջում է նաև մեզնից յուրաքանչյուրի սրտացավ վերաբերմունքը:  
Ուստի եկեք մտածենք՝

## ԻՆՉՊԵՍ ՆՎԱԶԵՑՆԵԼ ԹԱՓՈՆՆԵՐԸ





Այս հրապարակումը պատրաստվել է  
Հայաստանում Լիտվայի Հանրապետության  
դեսպանության ֆինանսական աջակցությամբ